

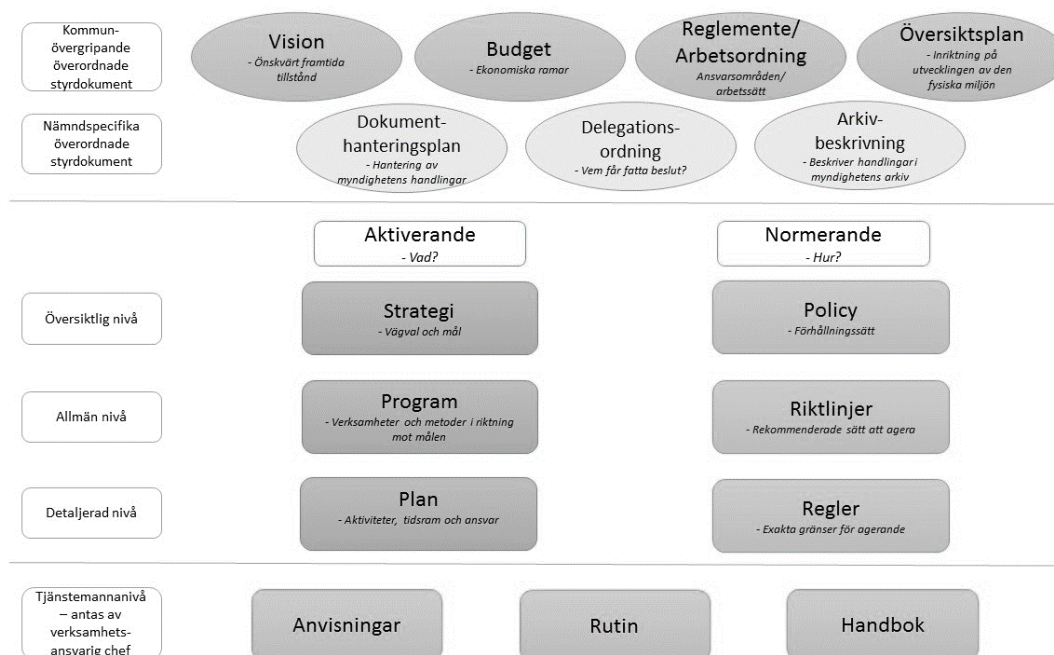
REGLER FÖR

# Skolskjuts i Håbo kommun



<b>Antaget av</b>	Barn- och utbildningsnämnden
<b>Antaget</b>	2024-04-24 § 48
<b>Giltighetstid</b>	Tillsvidare
<b>Dokumentansvarig</b>	Administrativ chef barn- och utbildningsförvaltningen

## Håbo kommuns styrdokumentshierarki



**Diarienummer**

BOU 2023/00248 nr 66875

**Gäller för**

Barn- och utbildningsförvaltningen

**Tidpunkt för  
aktualitetsprövning**

**Ersätter tidigare versioner** 2023-10-04 § 139

## Revidering av regler för skolskjuts i Håbo kommun

### Innehåll

Håbo kommuns styrdokumentshierarki	2
Revidering av regler för skolskjuts i Håbo kommun	3
Inledning	4
1. Regler	4
2.1 Allmänna regler	4
2.2 Centrala begrepp	4
2.3 Allmänna förutsättningar för skolskjuts	6
2. Ansökan om skolskjuts	6
3.1 Vem ansöker?	6
3.2 Ansökan	6
3.3 Inhämtande av beslutsunderlag och kompletteringar	6
3. Vilka platser skolskjuts beviljas mellan	6
4. Skolskjuts på grund av avstånd eller trafiksäkerhetsskäl	7
5.1 Ny placeringsskola	8
5. Skolskjuts på grund av en funktionsnedsättning eller annan särskild omständighet	8
6. Skolskjuts till en vald skola i kommunen	8
7. Skolskjuts till en vald skola utanför kommunen	8
8. Val av färdstätt	9
9.2 Särskild skolskjuts	9
9.3 Självskjuts	10
9. Restid och väntetid	10
10.1 Restid och väntetid med särskild skolskjuts	10

## Inledning

Detta styrdokument innehåller regler för skolskjutsen i Håbo kommun.

### 1. Regler

#### 2.1 Allmänna regler

Bestämmelser om skolskjuts finns i skollagen (2010:800), Förordning (1970:340) om skolskjutsning och i Trafiksäkerhetsverkets föreskrifter om skolskjutsning (TSVFS 1988:17).

Reglerna för skolskjuts kompletterar bestämmelserna om skolskjuts i skollagen och rättspraxis. Ny rättspraxis tillämpas omgående. I händelse av att reglerna strider mot författningsbestämmelser eller rättspraxis ska reglementet inte tillämpas i den delen.

#### 2.2 Centrala begrepp

##### Skolskjuts:

Av det offentliga bekostad resa mellan elevens hem och den plats där elevens utbildning bedrivs.

##### Skolskjuts med ordinarie kollektivtrafik:

Skolskjuts med ordinarie kollektivtrafik anordnas genom att kommunen beställer färdbevis för UL- eller SL-trafik till eleven. Skolskjutsen anordnas i första hand med ordinarie kollektivtrafik.

##### Särskild skolskjuts:

Om skolskjutsen inte kan anordnas med ordinarie kollektivtrafik anordnas den med upphandlade resor med bil eller mindre bussar.

##### Hem:

Den eller de adresser där eleven bor. Detta kan avse såväl elevens folkbokföringsadress som växelvis boende.

##### Växelvis boende:

När en elev bor regelbundet hos två särboende vårdnadshavare. Eleven har rätt till skolskjuts från båda adresserna om båda ligger inom kommungränsen.

##### Skola:

Den skola eleven går i. Det kan vara placeringsskolan eller en vald skola.

##### Placeringskola:

Den skola som kommunen har placerat eleven i eller skulle ha placerat eleven i om ingen annan skola hade valts. Placeringskolan utgår från elevens folkbokföringsadress.

I de fall en elev har tilldelats en skolskjutsskola i samband med skolvalet är skolskjutsskolan elevens placeringsskola.

I de fall en elev har placerats utifrån principen om relativ närhet blir placeringsskolan den skola vars skolskjutsområde eleven tillhör. Om eleven har ansökt om plats i

skolskjutsområdet och kommunen istället har placerat eleven på en annan skola blir den skola där kommunen placerat eleven placeringskolan.<sup>1</sup>

I de fall det finns fastställa anvisningsområden för den aktuella årskursen som eleven tillhör utgår placeringskola från anvisningsområdet.<sup>2</sup>

#### Vald skola:

Den skola som har valts istället för placeringskolan. Det kan vara en fristående skola eller en annan kommunal skola.

I fall där man i första hand sökt till placeringskolan och i andra- och tredje hand till grundskolor som ligger näst närmast hemmet men inte fått plats, kan den valda skolan anses vara placeringskola (gäller ej fristående skolor). Läs mer i Regler för placering i förskoleklass och grundskola i Håbo kommun.

Skolskjutsområde: Det geografiska område som hör till varje placeringskola. Kommunens skolskjutsområden är geografiskt indelade utifrån avstånd till kommunala grundskolor.

Förvaltningen fastställer skolskjutsområden inför varje nytt läsår.

#### Avstånd:

Avståndet mäts längs med den kortaste möjliga färdvägen (se nedan) mellan hemmet och skolan. Vid hemmet och skolan mäts avståndet från mitten av fastigheten. Avståndet mäts i skolskjutssystemet Optiplan. I Optiplan finns kommunens kartsystem som kommunen använder för att få en rättssäker och likvärdig bedömning. Om du gör en egen mätning i exempelvis Eniro eller Google kan du få andra avstånd än kommunen.

#### Färdväg:

Den väg som eleven själv eller tillsammans med vårdnadshavare kan gå eller cykla på och som i övrigt är lämplig ur trafiksäkerhetssynpunkt. Avståndet mäts längs med den kortaste möjliga färdvägen.

#### Gångväg:

Gångvägar, gång- och cykelvägar samt övriga vägar som är lämpade att gå på med och utan motortrafik.

#### Trafiksäker:

Bedömningen av om en väg är trafiksäker görs främst med ledning av rättspraxis. I bedömningen tas även elevens ålder, trafikmognad och vårdnadshavarnas tillsynsansvar i beaktande. De faktorer som kan påverka hur trafiksäker vägen anses vara är bland annat sikt, belysning, hastighetsbegränsning, trafikintensitet, regelbunden tung trafik, trottoar, avskild gångbana, övergångsställen och snöröjning.

#### Funktionsnedsättning:

Nedsättning av fysisk, psykisk eller intellektuell funktionsförmåga.

---

<sup>1</sup> Från och med skolvalet inför höstterminen 2024 används urvalskriterier skolskjutsskola och relativ närhet.

<sup>2</sup> Anvisningsområden användes i skolvalet fram till höstterminen 2023.

### **2.3 Allmänna förutsättningar för skolskjuts**

Endast skolskjuts med det transportmedel som har sökts prövas och eventuellt beviljas eller avslås.

Skolskjuts beviljas för ett läsår i taget eller för en del av ett läsår.

## **2. Ansökan om skolskjuts**

### **3.1 Vem ansöker?**

En elevs rätt till skolskjuts prövas efter ansökan av elevens vårdnadshavare eller, i det fall eleven har fyllt 16 år, eleven själv.

Om eleven är under 16 år och saknar vårdnadshavare ska ansökan göras av elevens förmyndare eller god man. Om eleven saknar vårdnadshavare, förmyndare eller god man kan ansökan göras av ansvarig Socialförvaltning eller av elevens skola om barn- och utbildningsförvaltningen har bestämt att skolan kan göra en sådan ansökan.

Vad som sägs i reglerna om vårdnadshavare gäller även den person som juridiskt har rätt att företräda samt har tillsynsansvaret över eleven i vårdnadshavarens ställe.

### **3.2 Ansökan**

Ansökan ska innehålla uppgifter om elev, vårdnadshavare, adress, skola, vilken eller vilka typer av skolskjuts som söks och av vilka skäl eleven behöver skolskjuts.

I en ansökan om skolskjuts med anledning av en funktionsnedsättning ska skälen vid behov kunna styrkas med intyg från läkare, psykolog, rektor, skolsköterska eller annan med motsvarande kompetens och kunskap om elevens behov. Det görs en individuell bedömning i varje enskilt fall.

I en ansökan om skolskjuts med anledning av någon annan särskild omständighet ska skälen vid behov kunna styrkas med intyg från en person med kompetens och kunskap om de särskilda omständigheterna. Det görs en individuell bedömning i varje enskilt fall.

### **3.3 Inhämtande av beslutsunderlag och kompletteringar**

Om kommunen bedömer att uppgifterna i ansökan om skolskjuts inte ger tillräckligt underlag för beslut kan kommunen själv hämta information från olika källor eller begära att den som ansökt om skolskjuts kompletterar ansökan med uppgifter eller underlag.

## **3. Vilka platser skolskjuts beviljas mellan**

Skolskjuts beviljas från en plats i anslutning till elevens hem till den plats där utbildningen bedrivs och tillbaka, i anslutning till skoldagens början och slut. Skolskjutsen kan anordnas mellan olika upphämtnings- och avlämningsplatser (skolskjutshållplatser) i närheten av elevens hem och skola.

Skolskjuts kan anordnas till och från en annan plats än den skola som angivits i ett beslut om skolskjuts. Det kan ske om elevens skola schemalagt undervisningen till en plats inom Håbo kommun och på ett sådant sätt att en elev ska sluta och/eller börja skoldagen på platsen minst en dag i veckan under en sammanhängande period om minst tre månader. Utbildningsplatsen anses då som placeringsskola eller vald på motsvarande sätt som elevens skola.

En elev som bor växelvis hos två vårdnadshavare anses ha två likvärdiga hem. Med växelvis boende menas att en elev bor ungefär lika mycket hos vardera vårdnadshavaren. Eleven har i så fall rätt till skolskjuts mellan respektive hem och skolan de dagar eleven bor där, om hemmet ligger i Håbo kommun och kriterierna för skolskjuts (se avsnitt 5 och 6) i övrigt är uppfyllda.

Skolskjuts beviljas inte för resor mellan elevens hem och fritidshem eller korttidstillsyn.

Skolskjuts beviljas inte för resor mellan grundskolor där hemspråksundervisning är förlagd.

Skolskjuts beviljas inte vid praktiskt arbetslivsorientering (PRAO).

Skolskjutsen organiseras för att passa skolans ramtider om inte särskilda skäl talar emot det.

#### **4. Skolskjuts på grund av avstånd eller trafiksäkerhetsskäl**

Elever som går i sin placeringsskola i förskoleklass, grundskola, anpassad grundskola, kommunens anpassade gymnasieskola eller den obligatoriska lovskolan har rätt till skolskjuts på grund av avstånd eller trafiksäkerhetsskäl i följande fall.

Elever har rätt till skolskjuts på grund av avståndet i

- förskoleklass om avståndet mellan hemmet och skolan överstiger 2 km
- skolår 1 - 3 om avståndet mellan hemmet och skolan överstiger 3 km
- skolår 4 - 6 om avståndet mellan hemmet och skolan överstiger 4 km
- skolår 7 - 9 om avståndet mellan hemmet och skolan överstiger 5 km
- gymnasiesärskolan om avståndet mellan hemmet och skolan överstiger 6 km

Avståndet mäts längs med den kortaste möjliga färdvägen mellan hemmet och skolan. Som färdväg räknas den väg som eleven själv eller tillsammans med vårdnadshavare kan gå eller cykla på och som i övrigt är lämplig ur trafiksäkerhetssynpunkt. Vid hemmet och skolan mäts avståndet från mitten av fastigheten.

Bedömningen av om en väg är trafiksäker görs främst med ledning av rättspraxis. I bedömningen tas även elevens ålder, trafikmognad och vårdnadshavarnas tillsynsansvar i beaktande. Detta innebär att vårdnadshavarnas tillsynsansvar är långtgående och gäller till och från busshållplatsen/upphämningsplatsen, under bussfärden till och från skolan och vid byten av kommunikation. Därmed kan vårdnadshavarnas tillsynsansvar väga tyngre än nedanstående faktorer<sup>3</sup>.

De faktorer som påverkar hur trafiksäker vägen anses är bland annat sikt, belysning, hastighetsbegränsning, trafikintensitet, regelbunden tung trafik, trottoar, avskild gångbana, övergångsställen och snöröjning.

Vid de sträckor där en väg går bredvid en gångväg räknas alltid gångvägen som färdväg även om vägen i sig också är lämplig ur trafiksäkerhetssynpunkt.

---

<sup>3</sup> HFD mål nr 1266-22



### **5.1 Ny placeringsskola**

Om huvudmannen placerar en elev på en annan skola än den ursprungliga placeringsskolan räknas den nya skolan som elevens placeringsskola. Detta blir aktuellt när en skola har fullt i årskurs, när rektor fattar beslut om särskild undervisningsgrupp, eller när huvudmannen gör bedömningen att en skola inte kan tillgodose elevens behov och alla möjligheter för elevens rätt till utbildning är uttömda.

## **5. Skolskjuts på grund av en funktionsnedsättning eller annan särskild omständighet**

Elever som går sin placeringsskola i förskoleklass, grundskola, anpassad grundskola, kommunens anpassade gymnasieskola eller den obligatoriska lovskolan har rätt till skolskjuts på grund av funktionsnedsättningar eller andra särskilda skäl i följande fall.

Elever som har en eller flera varaktiga funktionsnedsättningar som väsentligt försvårar för eleven att själv ta sig mellan hemmet och skolan har rätt till skolskjuts i första hand med buss. Skälen ska kunna styrkas med intyg från läkare, psykolog, rektor, skolsköterska eller annan med motsvarande kompetens och kunskap om elevens behov.

I bedömningen tas även vårdnadshavarnas tillsynsansvar i beaktande. Vårdnadshavarnas tillsynsansvar är långtgående och gäller till och från busshållplatsen/upphämningsplatsen, under bussfärden till och från skolan och vid byten av kommunikation.

Som varaktig funktionsnedsättning räknas en funktionsnedsättning som bedöms bestå under längre tid än 12 veckor. Funktionsnedsättningar som bedöms bestå under kortare tid än 12 veckor räknas som kortvariga och ger inte rätt till skolskjuts.

Elever som på grund av olycksfall får en funktionsnedsättning och inte kan ta sig till och från skolan och där funktionsnedsättningen bedöms bestå under kortare tid än 12 veckor kan ansöka om transport till och från skolan via kommunens försäkring.

Elever som av någon annan särskild omständighet inte själva kan ta sig till och från skolan på ett säkert sätt, eller på grund av denna har väsentligt svårare att själv ta sig mellan hemmet och skolan, har rätt till skolskjuts. Skolskjuts beviljas i första hand med buss. I bedömningen tas även vårdnadshavarnas tillsynsansvar i beaktande. Vårdnadshavarnas tillsynsansvar är långtgående och gäller även till och från busshållplatsen/upphämningsplatsen, under bussfärden till och från skolan och vid byten av kommunikation.

## **6. Skolskjuts till en vald skola i kommunen**

Elever som går i en annan förskoleklass, grundskola, anpassad grundskola eller obligatorisk lovskola i Håbo kommun än placeringsskolan har rätt till skolskjuts om det behövs på grund av avståndet, trafiksäkerhetsskäl, elevens funktionsnedsättning eller någon annan särskild omständighet enligt avsnitt 4 och 5 och det inte innebär ekonomiska eller organisatoriska svårigheter jämfört med den skolskjuts som skulle ha anordnats om eleven hade gått i placeringsskolan.

## **7. Skolskjuts till en vald skola utanför kommunen**

Elever som går i en kommunal förskoleklass, grundskola, anpassad grundskola eller obligatorisk lovskola utanför Håbo kommun har rätt till skolskjuts om det behövs på grund av avståndet, trafiksäkerhetsskäl, elevens funktionsnedsättning eller någon annan särskild



omständighet enligt avsnitt 5 och 6 och det inte innebär organisatoriska svårigheter eller merkostnader jämfört med den skolskjuts som skulle ha anordnats om eleven hade gått i sin placeringskola.

Elever som går i skola utanför kommunen kan inte beviljas skolskjuts med buss för del av resa även om eleven har rätt till skolskjuts med buss till sin placeringskola i Håbo kommun.

Elever som går i en fristående skola i en annan kommun har inte rätt till skolskjuts.

Elever som går i en kommunal anpassad gymnasieskola i en annan kommun har rätt till skolskjuts om det behövs på grund av avståndet, trafiksäkerhetskäl, elevens funktionsnedsättning eller någon annan särskild omständighet enligt avsnitt 5 och 6 och det inte innebär organisatoriska svårigheter eller merkostnader jämfört med den skolskjuts som skulle ha anordnats om eleven hade gått i kommunens anpassade gymnasieskola.

Elever som går i en fristående anpassad gymnasieskola utanför Håbo kommun har inte rätt till skolskjuts.

## **8. Val av färdstätt**

I första hand anordnas skolskjuts med den ordinarie kollektivtrafikens bussar eller tåg. I andra hand anordnas särskild skolskjuts med bil eller mindre bussar som kommunen har upphandlat.

Elever som går i kommunal grundskola utanför kommunen kan inte beviljas skolskjuts med buss för del av resa även om eleven har rätt till skolskjuts med buss till sin placeringskola i Håbo kommun.

### **9.1 Färdbevis för ordinarie kollektivtrafik**

Kommunen bestämmer vilka typer av färdbevis som ska användas till den delen av skolskjutsverksamheten som sker med ordinarie kollektivtrafik. Om utgivaren av färdbevisen har egna regler för hur förlorade och icke fungerande färdbevis hanteras ska kommunen tillämpa utgivarens regler.

Om en elev som har beviljats skolskjuts med ordinarie kollektivtrafik men på grund av förändrade förhållanden inte längre är berättigad till skolskjuts har kommunen rätt att omedelbart spärra färdbeviset hos utgivaren av färdbeviset.

### **9.2 Särskild skolskjuts**

Särskild skolskjuts kan anordnas i de fall eleven inte kan använda den ordinarie kollektivtrafiken på grund av minst ett av följande skäl:

- Ordinarie kollektivtrafik saknas på sträckan mellan hemmet och skolan
- Restiden med ordinarie kollektivtrafik överstiger 60 minuter.
- Elevens funktionsnedsättning
- Annan särskild omständighet

Individuell bedömning görs i varje enskilt fall. I bedömningen tas vårdnadshavarnas tillsynsansvar i beaktande.



Särskild skolskjuts ska även anordnas för elever i

- skolår 1 – 3 om avståndet mellan hemmet och busshållplatsen överstiger 3 km
- skolår 4 – 6 om avståndet mellan hemmet och busshållplatsen överstiger 4 km
- skolår 7 – 9 om avståndet mellan hemmet och busshållplatsen överstiger 5 km
- anpassad gymnasieskola om avståndet mellan hemmet och busshållplatsen överstiger 6 km

Vid särskilt anordnad skolskjuts ska samåkning ske i så hög grad som möjligt.

Vårdnadshavare till elev som beviljats särskilt anordnad skolskjuts och som på grund av förändrade förhållanden inte längre är berättigad till skolskjuts ska omedelbart avboka beställda resor. Om det inte sker har kommunen rätt att omedelbart avboka beställda resor.

I undantagsfall, när skolskjuts enligt kommunens bedömning varken kan anordnas med ordinarie linjetrafik eller särskild skolskjuts, kan denna anordnas i form av självskjutsning om vårdnadshavaren godkänner det, vilket innebär att vårdnadshavaren mot ersättning anordnar elevens transport mellan hemmet och skolan.

### 9.3 Självskjuts

Självskjuts innebär att vårdnadshavare övertar det dagliga ansvaret för elevens transport mellan hemmet och skolan. Självskjuts kan användas i sista hand om skolskjuts inte kan anordnas på något sätt med ordinarie linjetrafik eller särskild skolskjuts. Ersättning utgår då för vårdnadshavarens kostnader för resorna.

## 9. Restid och väntetid

### 10.1 Restid och väntetid med särskild skolskjuts

Skolskjutsen anpassas som huvudregel till ramtiderna, som är de tider skolans start- och sluttider ska anpassas efter. Skolskjutsen kan anpassas till elevens egna start- och sluttider om det är nödvändigt på grund av elevens funktionsnedsättning eller någon annan särskild omständighet.

Elever som hämtas och lämnas inom Håbo kommun ska inte hämtas på morgonen tidigare än 60 minuter innan elevens skoldag börjar. Elever får lämnas och hämtas vid andra tider om det krävs till följd av elevens funktionsnedsättning eller någon annan särskild omständighet.